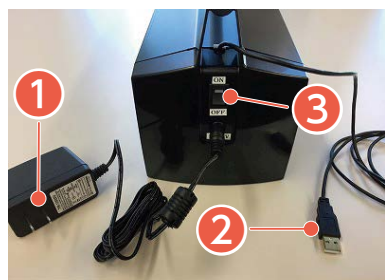


撮影画像のPCへの取り込み方法 (Free Soft GaZooCaptureの活用)



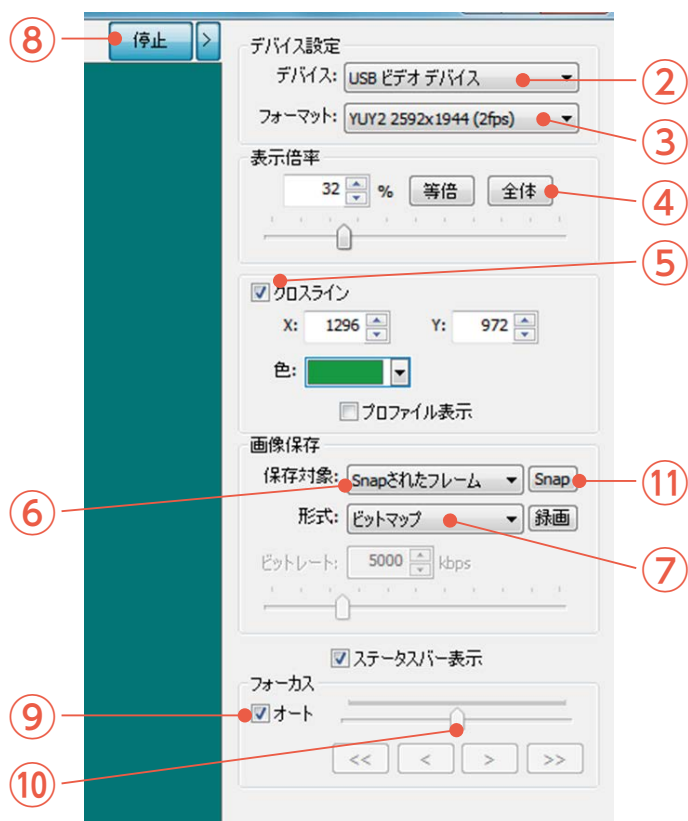
※Windows10版

BANDODEC-20 をPCへ接続する

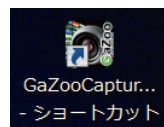


- ① 電源をコンセントに差し込む
- ② USBケーブルのコネクタをPCに接続する。
- ③ 電源をONにする。

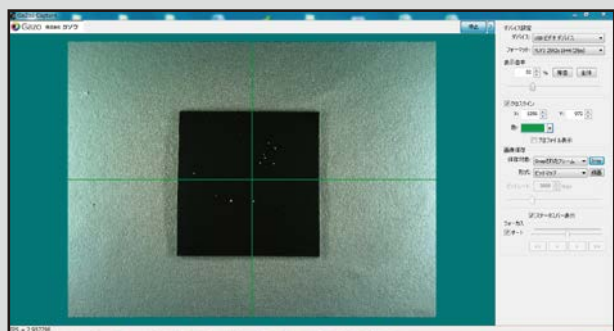
GaZooCapture の設定画面



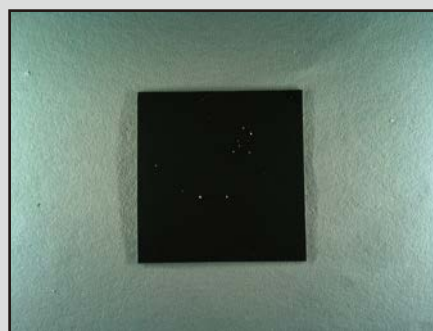
- ① 画像取り込みソフト GaZooCapture を起動させる。
操作:ショートカットキーをダブルクリックする。
- ② デバイス設定を行う。
操作:デバイスの▼をクリックし、『USBビデオ デバイス』を選択する。
- ③ デバイス設定を行う。
操作:フォーマットの▼をクリックし、『YUY2 2592x1944 (2fps)』を選択する。
※約500万画素のモードを選択する。
- ④ 表示倍率設定を行う。
操作:ボタンの全体をクリックすると、表示倍率が30%付近となり、撮影画像が見やすくなる。
- ⑤ クロスライン設定を行う。
操作:クロスラインのチェックボックスにチェックをいれると、撮影画像にXY軸が表示され、撮影画像を中心に位置修正し易くなる。
※チェックを外すと、XY軸は消える。
- ⑥ 画像保存設定を行う。
操作:保存対象の▼をクリックし、『Snapされたフレーム』を選択する。
- ⑦ 画像保存設定を行う。
操作:形式の▼をクリックし、『ビットマップ』を選択する。
※ビットマップでないと1画素の異物が判別できない。
- ⑧ BANDO DEC-20の画像を取り込む。
操作:ボタンの『取り込み』をクリックすると、PCに撮影画像が表示される。
※画像取り込み中は『停止』の表示となる。
- ⑨ マニュアルモードで撮影画像のフォーカスを合わせる場合
操作:オートのチェック『✓』を外す。
※チェックを外すとマニュアルモードとなり、⑩のスライドが使えるようになる。
- ⑩ マニュアルモードで撮影画像のフォーカスを合わせる。
操作:表示される撮影画像を見ながら、⑩の部分のスライドさせて、撮影画像のフォーカスを合わせる。
- ⑪ 撮影画像を保存する。
操作:ボタンの『Snap』をクリックすると、画像保存場所のフォルダが表示されるので、保存場所を選択し、名称をつけて保存する。



BANDODEC-20 で撮影した画像は、下記のようになります。



PC画面上の撮影画像事例



保存した撮影画像事例