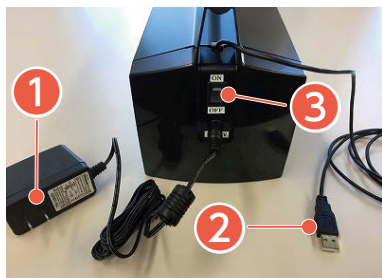


# 撮影画像のPCへの取り込み方法 (Free Soft GaZooCaptureの活用)



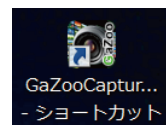
※Windows7版

## BANDODEC-20 をPCへ接続する



- ① 電源をコンセントに差し込む
- ② USBケーブルのコネクタをPCに接続する。
- ③ 電源をONにする。

- ① 画像取り込みソフト GaZooCapture を起動させる。  
操作: ショートカットキーをダブルクリックする。



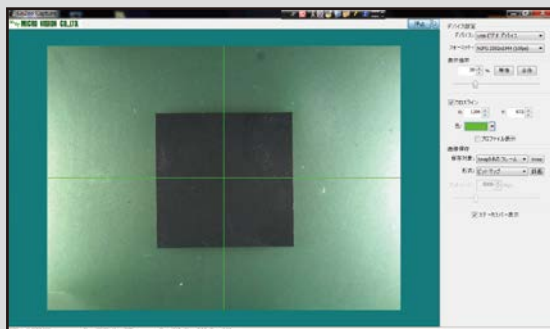
- ② デバイス設定を行う。  
操作: デバイスの▼をクリックし、『USBビデオ デバイス』を選択する。
- ③ デバイス設定を行う。  
操作: フォーマットの▼をクリックし、『MJPG 2592x1944 (10fps)』を選択する。  
※約500万画素のモードを選択する。

## GaZooCapture の設定画面



- ④ 表示倍率設定を行う。  
操作: ボタンの全体をクリックすると、表示倍率が30%付近となり、撮影画像が見やすくなる。
- ⑤ クロスライン設定を行う。  
操作: クロスラインのチェックボックスにチェックをいれると、撮影画像にXY軸が表示され、撮影画像を中心に位置修正し易くなる。  
※チェックを外すと、XY軸は消える。
- ⑥ 画像保存設定を行う。  
操作: 保存対象の▼をクリックし、『Snapされたフレーム』を選択する。
- ⑦ 画像保存設定を行う。  
操作: 形式の▼をクリックし、『ビットマップ』を選択する。  
※ビットマップでないと1画素の異物が判別できない。
- ⑧ BANDO DEC-20の画像を取り込む。  
操作: ボタンの『取り込み』をクリックすると、PCに撮影画像が表示される。  
※画像取り込み中は『停止』の表示となる。
- ⑨ 撮影画像を保存する。  
操作: ボタンの『Snap』をクリックすると、画像保存場所のフォルダが表示されるので、保存場所を選択し、名称をつけて保存する。

BANDO DEC-20 で撮影した画像は、下記のようになります。



PC画面上の撮影画像事例



保存した撮影画像事例